

# MARTEAU

## UTILISATION SÉCURITAIRE



- Ramasser le marteau d'une main en le tenant par la poignée
- Déterminez l'endroit que vous souhaitez frapper
- À l'aide de votre pouce et de votre index, maintenez l'ongle sous la tête du clou de manière à ce que son extrémité soit appuyée contre l'endroit où vous souhaitez rentrer le clou
- Frappez lentement la tête du clou jusqu'à ce qu'il soit suffisamment pénétré dans le matériau pour rester debout
- Retirez votre seconde main et continuez à frapper le clou jusqu'à ce qu'il ait atteint la profondeur souhaitée dans le matériau
- Placez le marteau sur la surface de travail lorsque vous avez terminé

## MESURES DE SÉCURITÉ



- Vérifiez que vous disposez de suffisamment d'espace autour de vous pour qu'aucun autre élève ne puisse entrer en contact avec vous, l'outil ou le matériau que vous marteler
- Assurez-vous d'être dans une position stable avant de commencer le travail

## ÉQUIPEMENT DE PROTECTION INDIVIDUELLE



- Protection des yeux approuvée par la CSA
- Des gants de travail ou de sécurité bien ajustés peuvent être portés

## DIAGRAMME



# PISTOLET À COLLE

## UTILISATION SÉCURITAIRE



- Mettez un bâton de colle dans l'outil s'il n'y en a pas
  - Remarque: vous ne devez jamais retirer un bâtonnet de colle de l'outil une fois qu'il a été introduit, car cela endommagerait le mécanisme d'alimentation.
- Branchez et/ou allumez le pistolet à colle
- Redressez l'outil à l'aide du support intégré ou du support prévu à cet effet
- Laissez le pistolet à colle chauffer pour que la colle soit facilement expulsée de la buse (environ 5 minutes)
- Préparez le matériel que vous souhaitez coller sur votre surface de travail
- En tenant le pistolet à colle dans une main, déplacez la buse à l'endroit où vous souhaitez assembler le matériau et appliquez la colle en pressant lentement la gâchette
- Tenez le pistolet à colle à la verticale, à une distance sécuritaire du matériau, et placez le deuxième morceau de matériau sur la colle.
- Maintenez le matériau en place jusqu'à ce que la colle commence à sécher, tout en maintenant votre peau à une distance sécuritaire de la colle chaude.
- Une fois le collage terminé, éteignez et débranchez l'outil, mais laissez-le refroidir avant de le ranger (environ 15 minutes).

## MESURES DE SÉCURITÉ



- Le pistolet à colle doit toujours être maintenu droit à l'aide du support intégré ou du support de colle, lorsqu'il n'est pas utilisé
- Assurez-vous que lorsque l'outil est branché, que vous pouvez le déplacer librement et en toute sécurité, sans toucher une autre personne ni entrer dans son espace de travail
- Gardez toujours votre peau à une distance sécuritaire de la buse
- Vérifiez régulièrement si le cordon n'est pas endommagé

## ÉQUIPEMENT DE PROTECTION INDIVIDUELLE



- Protection des yeux approuvée par la CSA

## DIAGRAMME



# PERCEUSE À MAIN

## UTILISATION SÉCURITAIRE



- Fixez le matériau que vous percez sur la surface de travail à l'aide de pinces ou d'un étau.
- Marquez l'emplacement où vous souhaitez percer le trou
- Sélectionnez un foret de la taille du trou que vous souhaitez percer.
- Pour insérer un foret, tenez fermement la poignée rotative à côté de la poignée principale et faites pivoter le mandrin jusqu'à ce que les mâchoires s'ouvrent suffisamment large pour que vous puissiez insérer le foret. Assurez-vous que le foret est bien assis entre les mâchoires lorsque vous tournez le mandrin dans le sens des aiguilles d'une montre pour le serrer.
- Tout en tenant la perceuse dans votre main, positionnez l'extrémité du foret à l'emplacement que vous avez marqué sur le matériau.
- Déplacez votre corps et vos mains de sorte que le foret se trouve à un angle de 90 degrés par rapport au matériau dans lequel vous percez le trou.
- Tout en maintenant fermement la poignée principale et en appuyant dessus, commencez à faire tourner la poignée rotative pour percer le matériau. Continuez à tourner la poignée jusqu'à ce que la perceuse ait traversé le matériau.
- Pour retirer la perceuse, tournez la poignée dans le sens opposé, tout en tirant doucement la poignée pour l'éloigner du matériau.
- Une fois que le foret est dégagé du trou que vous venez de percer, placez-le sur la surface de travail et retirez le matériau de l'étau ou des pinces.

## MESURES DE SÉCURITÉ



- Enlever le foret après utilisation
- Ne pas utiliser la perceuse sur le côté de la surface de travail
- Si vous marchez avec la perceuse, tenez-la par la poignée principale avec le mandrin dirigé vers le sol
- Nettoyez le foret en soufflant dessus ou en utilisant une brosse
- Assurez-vous que les doigts sont protégés des arêtes vives du foret
- Vérifier que la pièce est sécurisée
- Assurez-vous que vous changez un foret avec précaution, car il pourrait être très chaud (friction)
- Pour retirer la perceuse, tournez la poignée dans le sens opposé, tout en tirant doucement la poignée pour l'éloigner du matériau.
- Une fois que le foret est dégagé du trou que vous venez de percer, placez-le sur la surface de travail et retirez le matériau de l'étau ou des pinces.

## ÉQUIPEMENT DE PROTECTION INDIVIDUELLE



- Protection des yeux approuvée par la CSA

## DIAGRAMME



# PERFORATRICE

## UTILISATION SÉCURITAIRE



- Si possible, marquez clairement sur le matériau l'emplacement que vous souhaitez percer.
- Ramasser et tenir l'outil dans une main
- Faites glisser le matériau entre le poinçon et la base (ne prendre qu'un seul matériau à la fois)
- Serrez les poignées (pinces) ensemble avec une ou deux mains
- Retirer le matériau de l'outil
- Nettoyer les déchets du poinçon entre les utilisations
- Posez l'outil sur une surface plane ou remettez-le dans la zone de stockage lorsqu'il n'est pas utilisé

## MESURES DE SÉCURITÉ



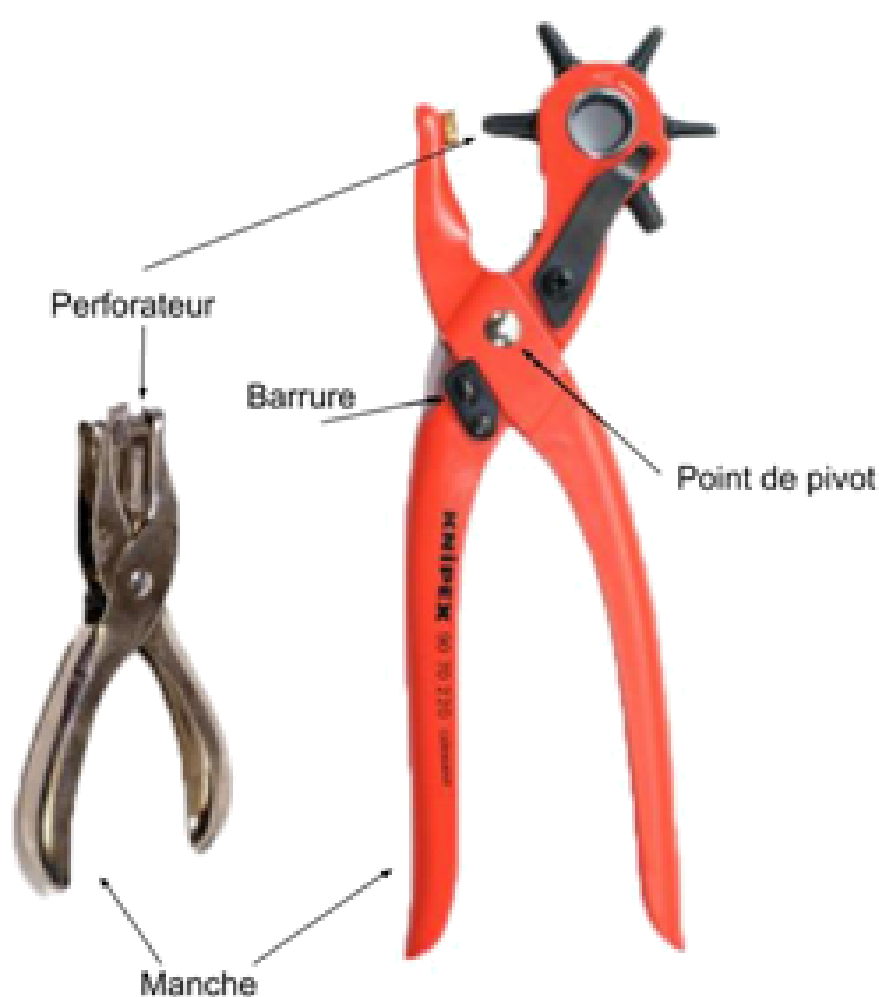
- Vérifiez que vous disposez de suffisamment d'espace autour de vous pour qu'aucun autre élève ne puisse entrer en contact avec vous, l'outil ou le matériau à perfore.
- Si vous utilisez le poinçon lorsque vous êtes debout, assurez-vous d'être stable

## ÉQUIPEMENT DE PROTECTION INDIVIDUELLE



- Protection des yeux approuvée par la CSA

## DIAGRAMME



# PERCEUSE ÉLECTRIQUE

## UTILISATION SÉCURITAIRE



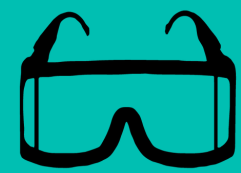
- Toujours débrancher l'outil lors du changement de foret
- Utilisez la taille de foret appropriée pour le trou requis
- Les forets peuvent être échangés en tournant le mandrin dans le sens anti-horaire jusqu'à ce qu'il soit desserré, puis en le tournant dans le sens des aiguilles d'une montre pour serrer le mandrin sur le foret
  - N'oubliez pas de retirer la clé de mandrin (le cas échéant)
- N'oubliez pas que le foret a des arêtes vives
- Assurez-vous que le matériau à percer est sécurisé
- Tenez la perceuse perpendiculairement à l'emplacement du perçage souhaité
- En exerçant une légère pression sur la perceuse, appuyez sur la gâchette et exercez une pression sur le matériau avec le foret jusqu'à ce qu'il traverse le matériau à percer
  - Réduire la pression lorsque le foret se rapproche de l'autre côté du trou, ceci réduira la déchirure du matériau
- Faire tourner le foret dans le trou pour enlever les débris restants. Une fois que cela est fait, le matériau peut être retiré des pinces

## MESURES DE SÉCURITÉ



- Toujours débrancher l'outil lors du changement de foret
- N'oubliez pas de retirer la clé de mandrin (le cas échéant)
- Assurez-vous que le foret n'est pas cassé ou endommagé
- Assurez-vous que les doigts sont protégés des arêtes vives du foret
- Assurez-vous que lorsque vous retirez les débris du foret, que vous faites preuve de prudence.
- Vérifier que la pièce est bien sécurisée
- Assurez-vous que vous changez un foret avec précaution, car il pourrait être très chaud (friction)

## ÉQUIPEMENT DE PROTECTION INDIVIDUELLE



- Protection des yeux approuvée par la CSA

## DIAGRAMME



# SCIES A MAIN

## MESURES DE SÉCURITÉ



- Fixez (si possible) le matériau à couper sur la surface de travail à l'aide de pinces ou d'un étau
- Tracez une ligne à l'endroit où vous souhaitez couper le matériau
- Assurez-vous que personne ne se tient derrière vous lorsque vous utilisez la scie
- Avoir une main sur la poignée de la scie et l'autre tenant fermement le matériau à couper
- Placez la lame de la scie du bon côté de la ligne (identifiez le côté de la pièce que vous voulez garder)
- Commencez à scier lentement pour éviter que la lame ne saute ou ne se coince
- En suivant la ligne que vous avez tracée, déplacez la scie d'avant en arrière en essayant de couper toute la longueur de la lame
- Lorsque vous avez coupé tout le matériau, placez la scie sur la surface de travail et retirez le matériau des pinces ou de l'étau
- Nettoyez les déchets et les débris (p. Ex. sciure de bois, copeaux de métal, particules de plastique) à l'aide d'une brosse et d'un bac à poussière

## MESURES DE SÉCURITÉ



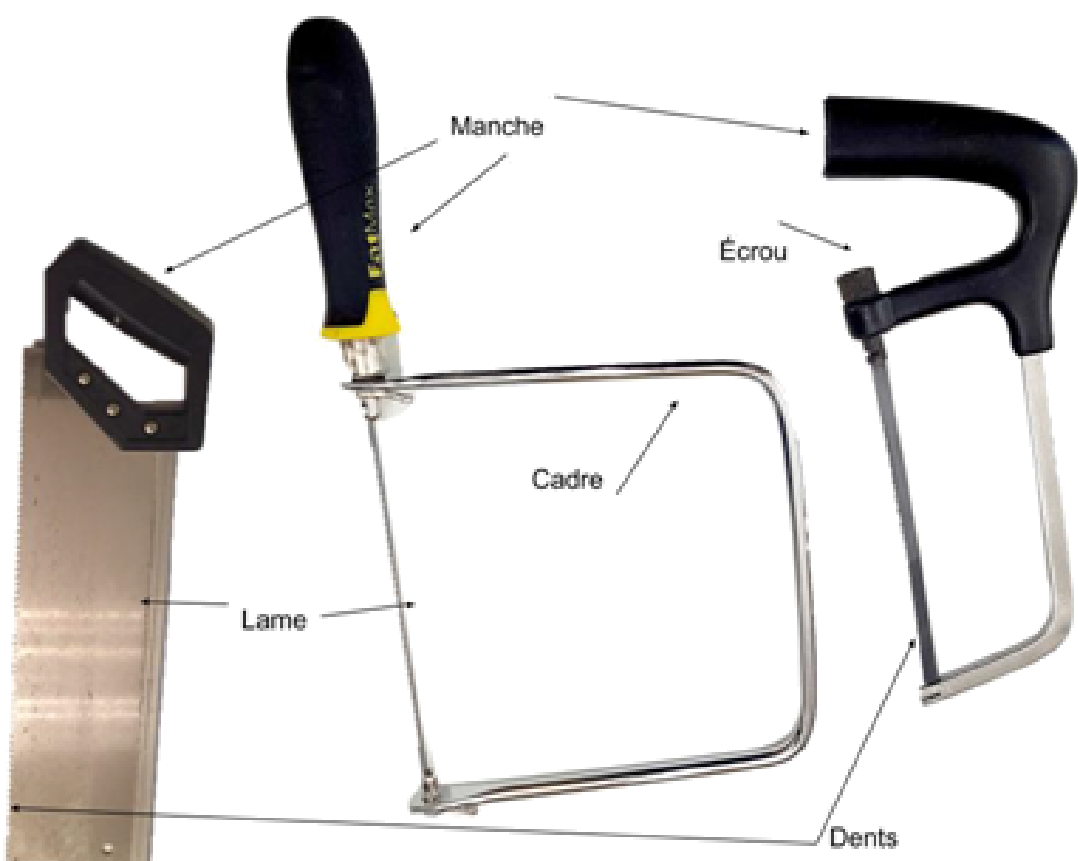
- Tenez la scie par la poignée et dirigez-la vers le bas lorsque vous marchez
- Laissez la scie sur la surface de travail lorsque vous ne l'utilisez pas
- Vérifiez que personne ne se tient derrière vous pendant que vous utilisez la scie
- Assurez-vous que vous êtes en équilibre et que vos pieds sont fermement sur le sol
- Gardez votre main libre fermement sur le matériau en cours de coupe et loin de la lame

## ÉQUIPEMENT DE PROTECTION INDIVIDUELLE



- Protection des yeux approuvée par la CSA

## DIAGRAMME



# OUTILS À LAMES

## UTILISATION SÉCURITAIRE



- Tracez une ligne sur le matériau que vous souhaitez couper
- Tenez l'outil dans une main en dirigeant la lame loin de votre corps
- Si l'outil dispose d'un poussoir, déplacez la lame à l'aide de la même main que celle avec laquelle vous tenez le couteau et verrouillez-la en position.
- De l'autre main, maintenez le carton en place aussi loin que possible de l'endroit que vous souhaitez couper
- Déplacez la lame d'avant en arrière dans un mouvement de sciage jusqu'à ce que vous ayez coupé le matériau
- Si possible, retournez la lame dans la poignée et placez l'outil sur la surface de travail

## MESURES DE SÉCURITÉ



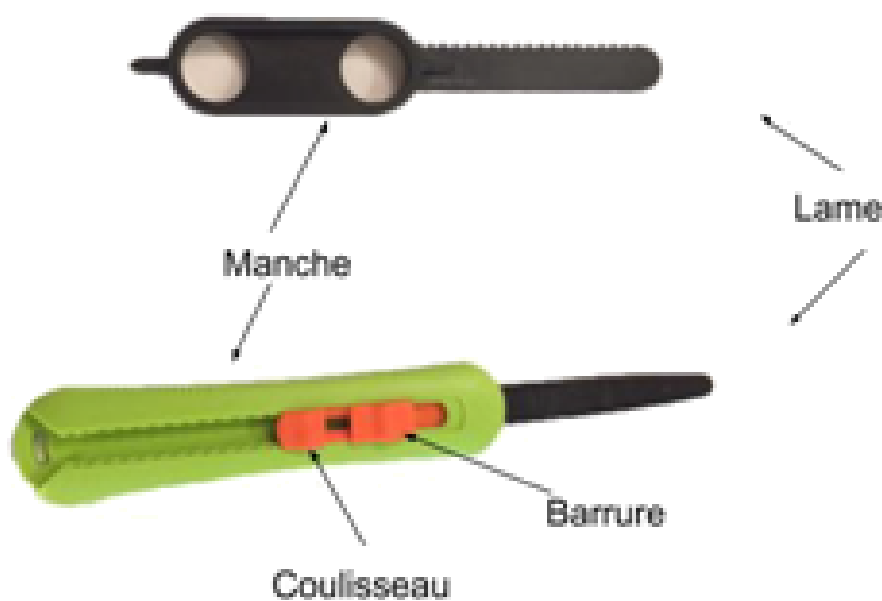
- Travaillez dans un endroit où aucun autre étudiant ne peut entrer en contact avec vous, l'outil ou le matériau à couper
- Les couteaux ne doivent être utilisés que dans une seule main et la lame doit être dirigée à l'opposé de votre corps
- Gardez votre main libre fermement sur le matériau en cours de coupe et loin de la lame
- Lorsque vous n'utilisez pas l'outil, la lame de coupe doit être rangée et/ou pointée vers le sol

## ÉQUIPEMENT DE PROTECTION INDIVIDUELLE



- Protection des yeux approuvée par la CSA

## DIAGRAMME



# CISAILLES

## UTILISATION SÉCURITAIRE



- D'une main, tenez l'outil par la poignée en utilisant les trous pour les doigts, le cas échéant
- Gardez les pointes et les lames pointues loin de vous et des autres étudiants.
- Ne coupez qu'un matériau avec l'outil de coupe à la fois
- Si possible, marquez clairement où le matériau doit être coupé
- Tenez fermement le matériau que vous coupez avec votre main libre, aussi loin que possible des lames
- D'une main, ouvrez et fermez les cisailles et, de l'autre main, tenez le matériau
- Lorsque vous avez terminé la coupe, fermez / verrouillez les lames et placez l'outil sur la surface de travail

## MESURES DE SÉCURITÉ



- Travaillez dans un endroit où aucun autre étudiant ne viendra en contact avec vous, l'outil ou le matériau a coupé
- Si vous utilisez les cisailles debout, vérifiez que vous avez les pieds stables

## ÉQUIPEMENT DE PROTECTION INDIVIDUELLE



- Protection des yeux approuvée par la CSA

## DIAGRAMME



# PINCE COUPANTE

## UTILISATION SÉCURITAIRE



- Tracez une ligne sur le matériau que vous coupez
- Définissez l'angle d'onglet dont vous avez besoin pour votre coupe
- Relâchez le verrou de sécurité et placez le matériau contre l'onglet
- Tout en tenant le matériau avec votre main non dominante, serrez les poignées de l'outil avec votre main dominante
- Laissez les déchets tomber sur le sol ou la table de travail
- Retirez le matériau coupé et placez l'outil sur la surface de travail
- Lorsque vous avez fini d'utiliser les couteaux, verrouillez-les avec le verrou

## MESURES DE SÉCURITÉ



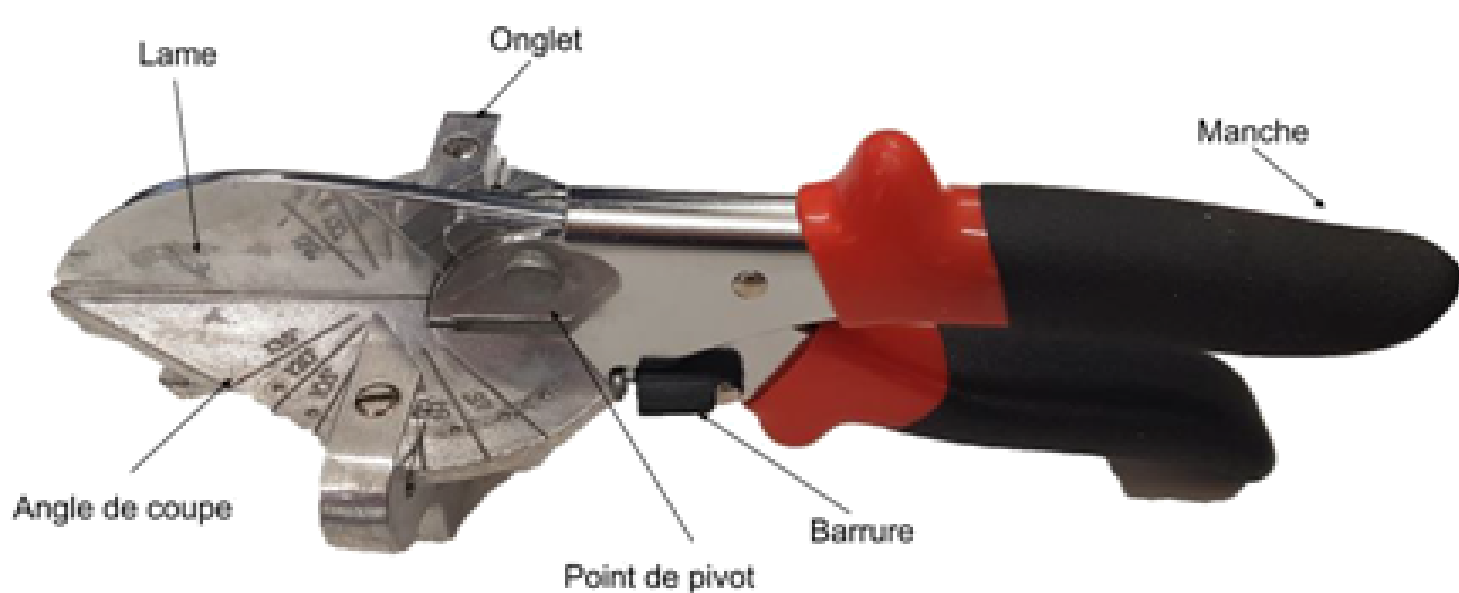
- Gardez les doigts éloignés de la lame en tout temps
- Tenez l'outil par la poignée avec une main tout en fixant le matériau à couper contre l'onglet avec l'autre main
- Les lames doivent être verrouillées en position fermée lorsqu'elles ne sont pas utilisées ou stockées

## ÉQUIPEMENT DE PROTECTION INDIVIDUELLE



- Protection des yeux approuvée par la CSA

## DIAGRAMME



# PONCEUSE

## UTILISATION SÉCURITAIRE



- Cette ponceuse utilise une plaque vibrante pour faire son ponçage
- La plupart des machines utilisent un quart de feuille de papier abrasif
- Faites preuve de prudence lorsque vous changez le papier abrasif (certains requièrent l'utilisation d'une lame plate pour soulever l'attache du papier abrasif).
- Maintenir la machine en mouvement tout en étant en contact avec la pièce à travailler pour garantir un sablage plat
- Utilisez toujours la ponceuse à deux mains pour garder le contrôle de la ponceuse
- La pièce à travailler doit être serrée pour assurer le contrôle de la ponceuse
- Soyez prudent lorsque vous déposez l'outil, car il n'arrête pas de vibrer immédiatement et continue de vibrer pendant un moment.
- Assurez-vous que le papier abrasif reste en bon état, c'est-à-dire qu'il ne se déchire pas pendant son utilisation.

## MESURES DE SÉCURITÉ



- Faites preuve de prudence lorsque vous changez le papier abrasif (certains requièrent l'utilisation d'une lame plate pour soulever l'attache du papier abrasif).
- Débranchez la machine lors du changement de papier abrasif
- Soyez prudent lorsque vous déposez l'outil, car il ne s'arrête pas immédiatement lorsqu'il est arrêté
- Poncer uniquement sur des surfaces planes
- Arrêtez immédiatement si le papier abrasif se déchire
- Fixer la pièce à la table

## ÉQUIPEMENT DE PROTECTION INDIVIDUELLE



- Protection des yeux approuvée par la CSA
- Protection contre la poussière (masque facial, par exemple)

## DIAGRAMME



# PERCEUSE À COLONNE

## UTILISATION SÉCURITAIRE



- Utilisez la taille de foret appropriée et la bonne vitesse sur la perceuse
- S'assure que le mandrin est serré sur le foret, que le foret est aligné correctement et que toutes les protections sont en place
- Les forets peuvent être remplacés lorsque le système est hors tension et libérer le mandrin en utilisant la clé de mandrin dans le sens contraire des aiguilles d'une montre
- Pour insérer un foret différent, laissez le mandrin s'ouvrir pour accepter le foret puis serrez à la main le mandrin. Faites tourner le mandrin à la main pour vous assurer que le foret tourne bien droit. Une fois que cela est fait, utilisez ensuite la clé pour serrer le foret
- Ajustez la hauteur de la table en relâchant les pinces de la table et en positionnant la hauteur de sorte que, lorsque les poignées sont déplacées, le foret touche la pièce à travailler avec une action minimale. Une fois positionnés, resserrez les fixations pour maintenir la table en place. Une échelle de profondeur peut être utilisée pour permettre au foret de pénétrer partiellement dans la pièce à travailler
  - Il est souvent bon d'avoir un morceau de bois sur la table pour éviter que l'embout du foret ne touche la table.
- Avant de percer, assurez-vous que la pièce à travailler est bien serrée en position et à l'aide de la poignée, abaissez lentement le foret vers le repère de la pièce à travailler et assurez-vous qu'ils soient bien alignés.
- Mettre en marche la machine et utiliser la poignée pour soulever et abaisser le foret
- Une fois que l'opérateur est satisfait de la profondeur du trou, la machine peut être mise hors tension et la pièce retirée des pinces

## MESURES DE SÉCURITÉ



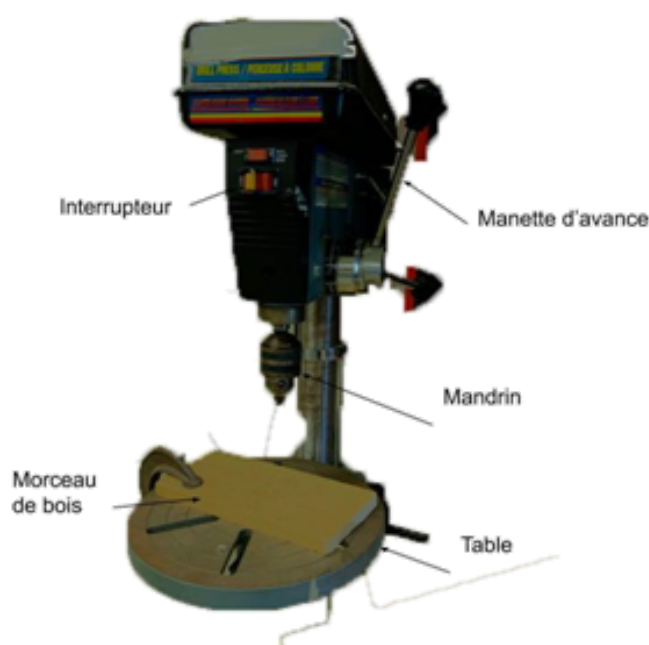
- Ensure that all guards are positioned appropriately
- Ensure that the work piece is securely clamped to the table
- Ensure that the proper drill bit size is being used
- Ensure that drill bit is straight in the chuck
- Ensure that the chuck key has been removed prior to turning machine on
- Use depth gauge if drilling partially through the work piece

## ÉQUIPEMENT DE PROTECTION INDIVIDUELLE



- Protection des yeux approuvée par la CSA
- Protection de la machine

## DIAGRAMME



# SCIE À RUBAN

## UTILISATION SÉCURITAIRE



- Utilisé pour scier ou préparer les matériaux du projet - une scie agressive qui nécessite toute l'attention de l'opérateur
- Commencez par régler la hauteur des guides de lame de manière à ce qu'ils soient légèrement plus grands que la pièce à travailler
- Revérifier la tension de la lame pour que la flexion de la lame ne dépasse pas 2,5 mm
- Assurez-vous que la pièce est clairement marquée pour la coupe
- Assurez-vous que la pièce à travailler n'est pas en contact avec la lame lorsque la scie est mise en marche
- À l'aide de deux mains, guidez la pièce dans la lame. La direction de la coupe peut être contrôlée en faisant pivoter la pièce sur la table.
- Veillez à utiliser un poussoir si la lame s'approche trop des mains de l'opérateur
- N'essayez pas de nettoyer les débris avec la scie en marche
- Une fois la coupe terminée, éteignez la scie et nettoyez les débris de la table de travail

## MESURES DE SÉCURITÉ



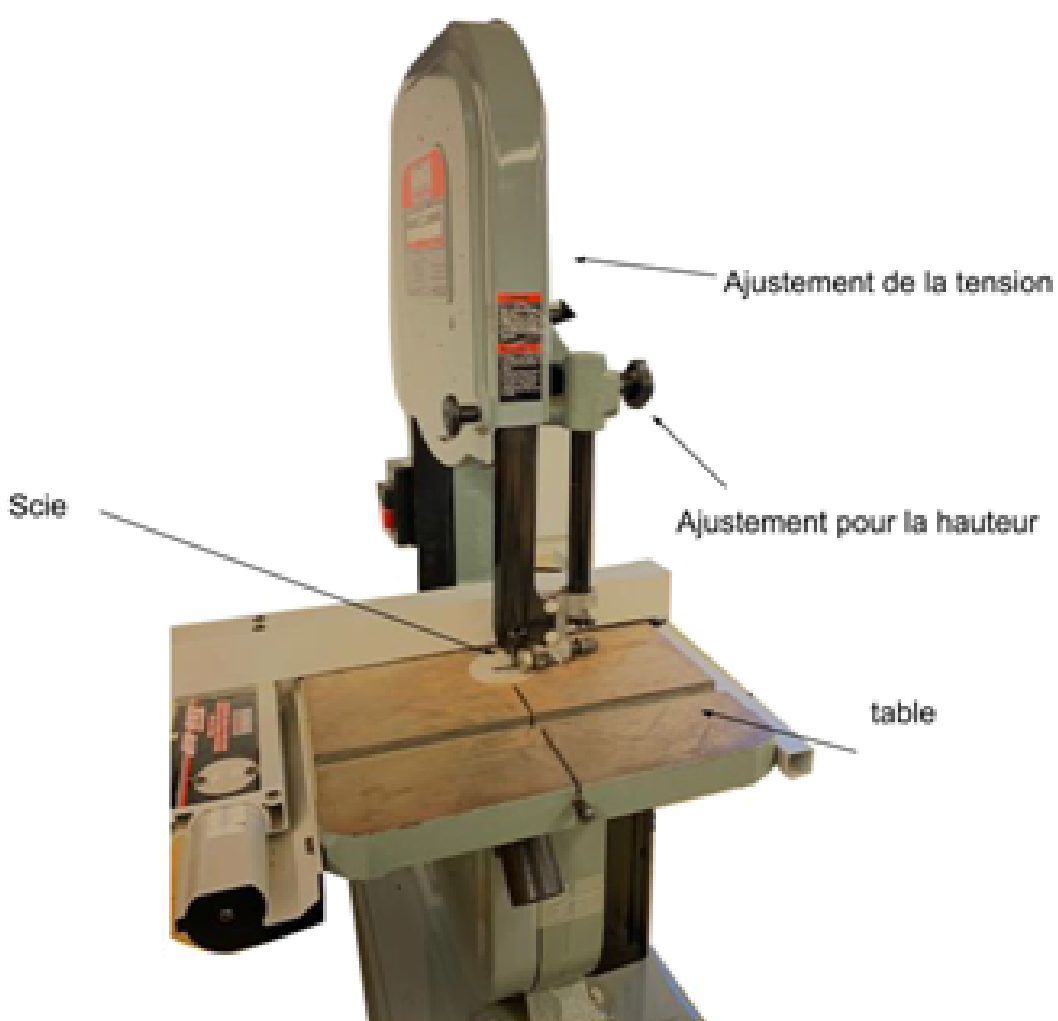
- Assurez-vous que les doigts restent bien à l'écart de la lame
- Assurez-vous que les protections sont ajustées pour le matériau à couper
- Assurez-vous que la tension de la lame est correcte
- S'assurer que les lames émoussées sont remplacées

## ÉQUIPEMENT DE PROTECTION INDIVIDUELLE



- Protection des yeux approuvée par la CSA
- Protection auditive
- Collecte de poussière

## DIAGRAMME



# SCIE À CHANTOURNER

## UTILISATION SÉCURITAIRE



- Ajustez les protections juste au-dessus de la hauteur du matériau à couper
- Ajustez la vitesse de la scie pour s'adapter à l'opérateur et au matériau à couper (il s'agit d'une scie à coupe lente)
- Assurez-vous que le dépoussiéreur est attaché et fonctionne
- Avant de mettre la machine en marche, assurez-vous que la pièce n'est PAS en contact avec la lame de scie
- Après avoir mis la machine en marche lentement, déplacez la pièce vers la lame et commencez à couper en utilisant deux mains, la pièce peut être tournée à plat sur la table pour permettre des changements dans la direction de coupe
- Il est conseillé de couper en dehors de la ligne tracée sur la pièce. Cela permet l'erreur et la possibilité de poncer plus tard
- Lors de la coupe, appliquez une pression vers le bas sur la pièce à travailler ainsi qu'un mouvement vers l'avant pour diriger la coupe.
- Si la lame se coince, un peu de mouvement de reculons peut être appliqué
- Si la lame se casse, éteignez la machine et suivez la direction prévue pour les lames cassées afin de pouvoir la remplacer.
- N'essayez pas de retirer les débris avec la scie en marche! L'arrêter, puis balayer les débris.

## MESURES DE SÉCURITÉ



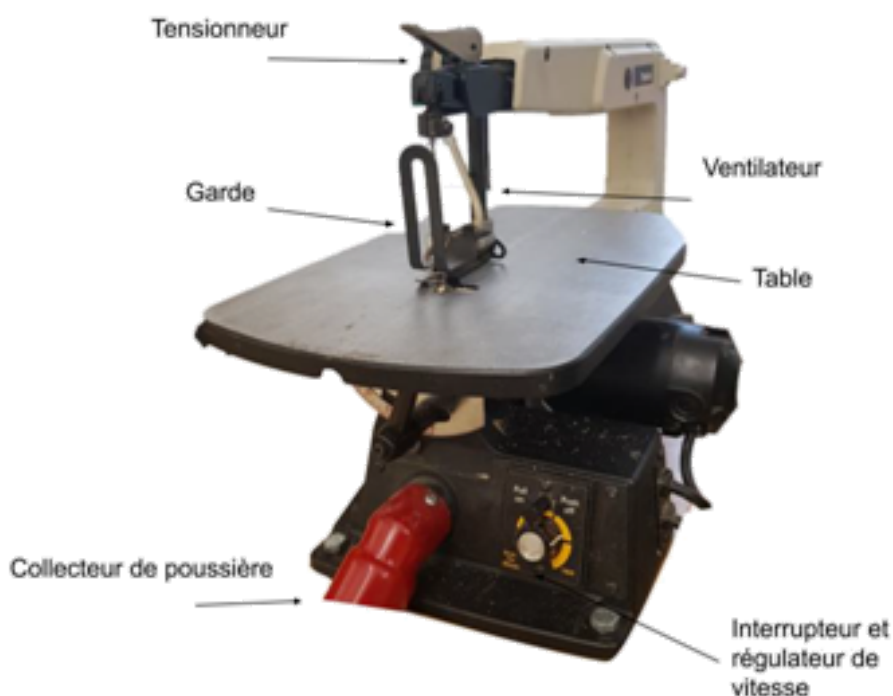
- Assurez-vous que les protections sont placées juste au-dessus de la hauteur du matériau à couper
- Ajustez la vitesse de la scie pour s'adapter à l'opérateur et au matériau à couper
- Si la lame se casse, arrêtez immédiatement la machine et dites au professeur

## ÉQUIPEMENT DE PROTECTION INDIVIDUELLE



- Protection des yeux approuvée par la CSA
- Protection de la machine
- Collecte de poussière

## DIAGRAMME



# SABLEUSE

## UTILISATION SÉCURITAIRE



- Vérifiez que le papier abrasif est en bon état et que les mesures de sécurité sont en place, c'est-à-dire à moins de 3 mm de la table au papier abrasif
- S'assurer que le système de collecte de poussière fonctionne
- En gardant la pièce sur la table et en agrippant à deux mains, approchez doucement du papier en mouvement avec la pièce et appliquez une pression sur le papier abrasif
- Le positionnement de la table de travail permettra de poncer des angles spécifiques
- Utilisez la ponceuse à disque à rotation vers le bas (il convient de marquer le haut comme dangereux)
- Assurez-vous que les mains sont à une distance sécuritaire du papier de verre
- Ne jamais poncer de matériel avec de la colle sur la surface
- Attendez que la machine soit arrêtée avant de partir

## MESURES DE SÉCURITÉ



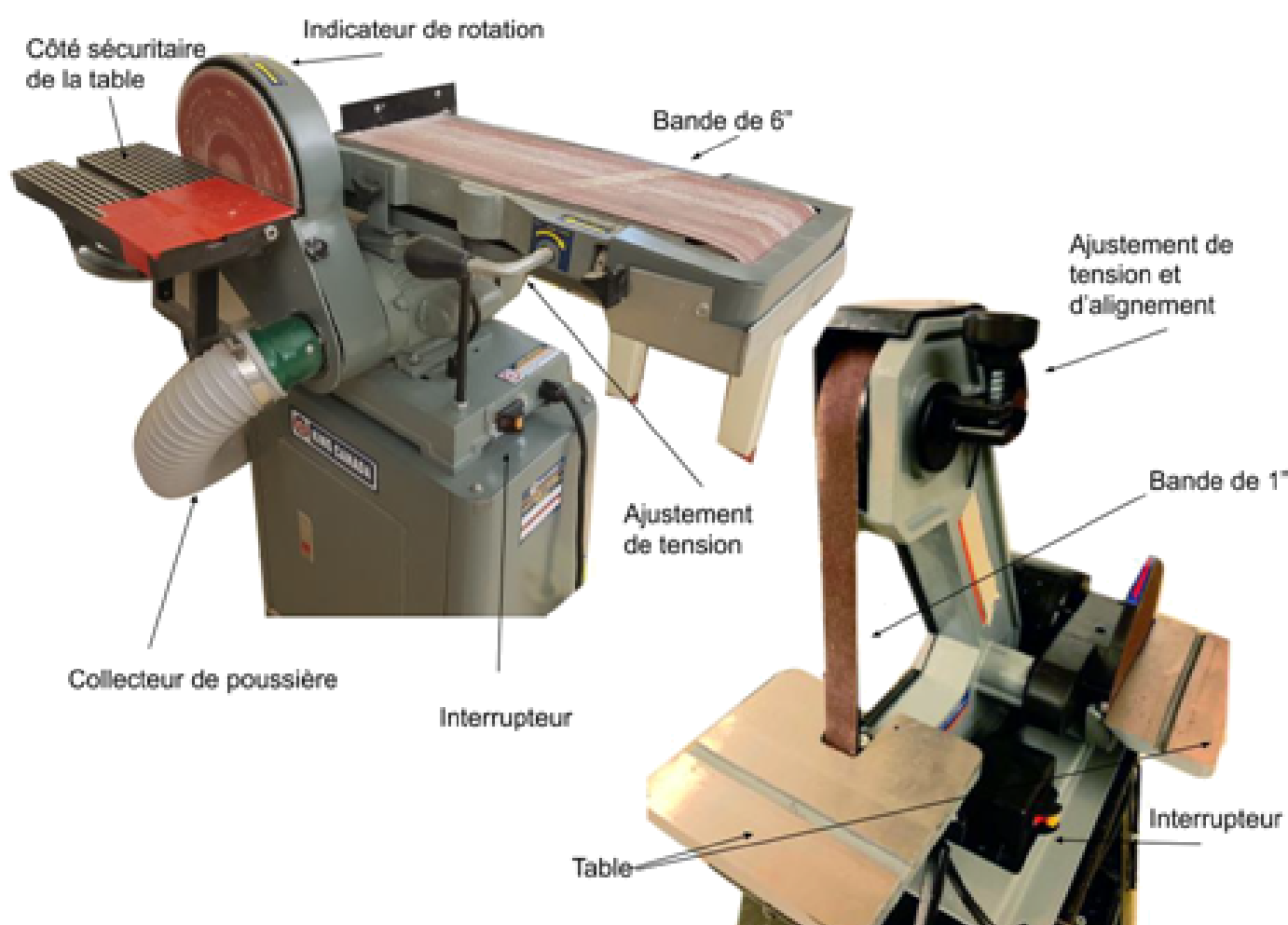
- Sable sur le côté inférieur gauche de la ponceuse à disque
- S'assurer que le papier abrasif est en bon état
- Utilisez un bâton de nettoyage abrasif pour nettoyer le papier abrasif
- Ne poncez jamais en présence de colle chaude

## ÉQUIPEMENT DE PROTECTION INDIVIDUELLE



- Protection des yeux approuvée par la CSA
- Protection de la machine
- Collecte de poussière

## DIAGRAMME



# SÉCURITÉ EN ATELIER



- Sécuriser les cheveux longs et les vêtements amples (p. Ex. Ficelles, foulards, longues queues de cheval)
- Éliminez les dangers en enlevant les bijoux qui pourraient entrer en contact avec l'utilisation des machines (bracelets, colliers longs, etc.)
- Portez des chaussures fermées avec une bonne adhérence
- Éloignez et serrez les chaises et les tabourets
- Se tenir debout lorsqu'on utilise des outils

## MESURES DE SÉCURITÉ



- Concentre-toi toujours sur ton travail
- Restez dans la zone de sécurité désignée en attendant d'utiliser une machine
- Donnez aux autres élèves suffisamment d'espace lorsqu'ils utilisent des outils, ne vous tenez pas directement derrière eux
- Toujours utiliser un poussoir pour enlever les débris des lames
- Ne jamais s'éloigner d'une machine lorsqu'elle est en marche
- Assurez-vous que vos pieds sont fermement fixés au sol et stables lorsque vous utilisez des outils

## ÉQUIPEMENT DE PROTECTION INDIVIDUELLE



- Lorsqu'un outil est utilisé, tous les membres de la classe doivent porter un dispositif de protection des yeux approuvé par la CSA.
- Utilisez toujours les protections disponibles sur les machines et réglez-les à chaque utilisation
- Portez les masques pour la protection contre la poussière, lorsque nécessaire
- Porter une protection auditive fournie, lorsque nécessaire